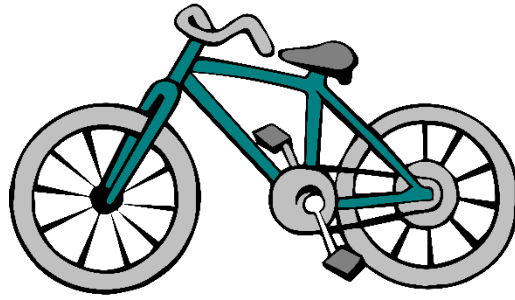


BIKEWHEELS



TEAM

1ª MARATONA

REGULAMENTO

1 - Definição

1.1 - O evento 1ª Maratona BTT de Pombalinho é uma prova de Bicicletas de Todo - o Terreno (BTT), disputada em variadas zonas rurais e urbanos do concelho Golegã.

1.2 - Este evento é constituído por duas provas da modalidade do tipo Cross-Country.

- Maratona – Aprox. 50 Km (Cronometrado)
- Meia-maratona – Aprox. 35 Km (Cronometrado)

1.3 – A 1ª Maratona BTT do Pombalinho ocorrerá no domingo, dia 6 de Outubro de 2019.

1.4 - A organização desta prova está a cargo do Clube Btt Bike Wheels Team que será responsável pela gestão e concepção do evento.

2 - Objetivos

- 2.1** – Este evento desportivo insere-se no plano de atividades do Clube de Btt BikeWheelsTeam, Pombalinho - Golegã
- 2.2** – Pretende-se promover, estimular e incentivar a utilização da bicicleta enquanto meio de transporte alternativo, não poluente, saudável, e como instrumento lúdico-desportivo que permite o contacto direto com a natureza.
- 2.3** - Promover as potencialidades turísticas desta região e dar a conhecer o imenso potencial para a prática do BTT.

3 - Inscrições

3.1 - As inscrições decorrerão até ao final do dia 30 Setembro 2019

3.2 - As inscrições terão os seguintes valores:

- Participação sem Almoço - €12,50
- Participação com Almoço - €17,00
- Acompanhantes - €8,00 (Com direito a almoço e entrada no recinto de atividades)

3.3 - As inscrições são efetuadas online, através do site www.apedalar.pt

3.4 - As inscrições serão processadas automaticamente e só serão validadas após pagamento via MULTIBANCO, sendo que para o efeito será disponibilizado pela organização, a ENTIDADE E REFERÊNCIA (Não É Necessário o Envio de Comprovativo).

3.5 - A validação da inscrição, consubstanciada pelo preenchimento e envio/entrega do formulário, implica o compromisso do conhecimento e aceitação do presente regulamento.

3.6 - A inscrição na prova incluirá:

- Participação num dos percursos da 1ª Maratona BTT do Pombalinho.

- Placa frontal.
- Zona de Abastecimento de alimentos sólidos e líquidos.
 - Seguro de acidentes pessoal.
 - Balneários p/ banhos.
 - Zona de lavagem de bicicletas.
- Refeição após a prova (Opcional).
 - Brindes de participação.

4 - Condições de participação

4.1 - Para a participação na prova é necessário possuir uma bicicleta de montanha (sem qualquer tipo de motorização).

4.2 - A participação está aberta a indivíduos de todas as idades, masculinos e femininos, sendo que, os que não tenham completado os 18 anos até à data limite das inscrições, deverão remeter à organização, declaração preenchida e assinada pelo encarregado de educação, autorizando a sua participação (Disponível

www.apedalar.pt

4.3 - São designados “ Participantes ” todos os indivíduos que manifestem a sua vontade em participar através do preenchimento da ficha de inscrição, paguem a respetiva inscrição e se apresentem à partida no Controlo Horário de Partida (CHP) após terem formalizado os últimos preparativos no secretariado.

4.4 - O participante tem de ter conhecimento sobre as suas capacidades físicas e psicológicas, sendo esta uma prova de endurance, exige preparação e treino que o participante deve garantir.

5 - Categorias:

5.1 - A 1ª Maratona e Meia-Maratona do Pombalinho têm apenas duas categorias divididas da seguinte maneira:

- Masculina, por escalões etários.
- Feminina, por escalões etários

6 - Material necessário:

6.1 - É obrigatório a utilização de capacete durante toda a prova.

6.2 - É obrigatório a colocação do frontal disponibilizado pela organização, com o nº de participante, durante toda a prova.

7 - Seguros:

7.1 - A organização da 1ª Maratona do Pombalinho é obrigada legalmente a ter a prova segurada como um todo, seguro que só tem cobertura em situações inerentes aos aspetos organizativos da maratona, como evento.

8 - Elementos da Organização:

8.1 - São elementos da Organização:

- Direção da Prova
 - Secretariado
- Controladores de Partida
- Controladores de passagem
- Controladores de zona de assistência
 - Controladores de Chegada
- STAFF da Zona de Lavagens de Bicicletas
 - STAFF da Zona de Refeições
 - Vigilantes da Zona de banhos
 - GNR
 - Bombeiros

8.2 - A Direção e os Controladores são “juízes de facto” pelo que as suas decisões são inquestionáveis.

- 8.3** - Os elementos da Organização estarão devidamente identificados através de vestuário alusivo ao evento.

9 - Percurso

- 9.1** - Os percursos possuem aproximadamente 35 e 50 Km de extensão. Ambos se desenrolam em variadas zonas rurais e urbanas do concelho da Golegã.
- 9.2** - Na generalidade, o percurso percorre trilhos, caminhos, estradas não asfaltadas, estradas asfaltadas e algumas ruas urbanas.
- 9.3** - Parte destes percursos podem ter zonas de alguma dificuldade técnica onde será necessária especial precaução por parte dos participantes.
- 9.4** - É obrigatório o cumprimento das regras de trânsito, no decorrer de toda a prova.
- 9.5** - É da inteira responsabilidade do participante qualquer acidente que ocorra por incumprimento das regras de trânsito.
- 9.6** - Os dados precisos e concretos, relativos à dimensão e descrição do percurso só serão divulgados no dia do evento, pelo que estes dados são meramente indicativos.
- 9.7** - Embora os percursos sejam distintos poderão alguns troços ser comuns.

10 - Programa

Domingo, dia 6 de Outubro de 2019

07h00 - Abertura do Secretariado

08h00 - Abertura do CHP (Controlo Horário de Partida) – Campo de Futebol.

08h30 - Fecho do Secretariado

08h50 - Briefing

09h00 – Partida da 1ª Maratona e Meia-Maratona (Campo de Futebol) 13h00 –

Almoço convívio com entrega de troféus.

11 – Cronometragem:

11.1 – Os percursos da 1ª Maratona serão cronometrados.

11.2 - A cronometragem é da responsabilidade da organização, em parceria com a entidade “A pedalar”, utilizando sistema próprio e contabilizada em horas, minutos e segundos. O tempo total cronometrado será contabilizado desde a hora de partida (CHP) até à leitura de frontal no Controlo Horário de Chegada (CHP).

12 – Briefing:

12.1 - A reunião com os participantes decorrerá às 08h40m e servirá para efetuar alguns alertas, prestar os últimos esclarecimentos e eliminar algumas dúvidas mais comuns.

13 - Controlo Horário de Partida:

13.1 - Os participantes da 1ª Maratona do Pombalinho, terão de efetuar check-in no parque fechado de partida. Com esta entrada é efetuado o controlo de passagem Zero (CPO). Este controlo é feito entre as 08h00 e as 08h45.

13.2 - A não confirmação de presença no CHP significará a ausência da prova, não sendo esse dorsal contabilizado para cronometragens nem controlos de passagem, que conseqüentemente implica desclassificação.

14 – Partida:

14.1 - A partida da 1ª Maratona do Pombalinho será feita pontualmente às **09h00m**, sendo devidamente anunciada pelo diretor de prova.

14.2 – Todos os participantes que chegarem atrasados, por qualquer motivo, poderão participar na prova, seguindo a sinalética dos percursos. Contudo, só constarão na lista de chegadas (tempos), se tiverem no seu frontal, o registo do Controlo Horário de Partida (CHP).

14.3 - A cronometragem inicia-se com a passagem dos primeiros participantes pela linha de partida que será coincidente com o Controlo Horário de Partida (CHP). Possíveis atrasos por motivos de força maior serão analisados e decididos pela organização, no momento.

15 – Chegada:

15.1 - O fim do percurso da 1ª Maratona do Pombalinho (META), será instalada a cerca de 50 metros a montante do Controlo Horário de Chegada (CHC), identificada com linha branca no pavimento e Faixa com indicação “ META “ a cerca de 3,00 metros de altura, onde estará presente um júri que decidirá, em caso de chegada simultânea, o atleta que chegou em primeiro.

15.2 – O local do Controlo Horário de Chegada (CHC) estará separado e identificado através de estruturas físicas no local onde os participantes terão que entrar. Aqui todos os participantes terão de passar para leitura do seu frontal e validação do seu tempo.

16 - Controlos de Passagem

16.1 - Além dos CHP e CHC, existirão Controlos de Passagem (CP), em pontos desconhecidos dos participantes, onde é **obrigatória a paragem** para que seja efetuada a marcação da respetiva placa frontal e assim confirmar a sua passagem pelo controlo. Qualquer participante que não cumpra esta orientação e por conseguinte não efetue a picagem no seu frontal, não lhe será atribuída classificação na prova.

16.2 - Na chegada ao CHC será verificada a existência das marcações dos CP's. Todos os participantes que não efetuarem a marcação nos CPs correspondentes a cada percurso, à chegada serão desclassificados.

17 - Zona de abastecimento:

17.1 - Existirão no terreno zonas de abastecimento (ZA) onde serão disponibilizados alimentos sólidos e líquidos. Aqui os participantes poderão descansar, alimentar-se, hidratar-se.

18 - Sinalização do Percurso

18.1 - O percurso segue, em regra, a “Pista Principal” (PP) o que significa seguir sempre o mesmo sentido, até se encontrar um cruzamento ou entroncamento. Nesses locais o participante deve confirmar sempre qual a ramificação que se encontra marcada como sendo aquela a seguir.

18.2 - As marcações serão efetuadas à vista com a sinalização que for aplicável, placas com setas ou fita plástica .

18.3 - As fitas plásticas estarão ao longo de todo o percurso, sempre a distancia entre elas que permitam uma boa visualização por parte do participante.

A organização recomenda que, em caso dos participantes percorrerem uma distância superior a 500 metros, sem visualizar qualquer marcação, que voltem atrás e retomem o percurso a partir da última sinalética visível.

18.4 - As placas, teoricamente, estarão colocadas da seguinte forma:

- No local de cada cruzamento existirá uma seta a indicar a mudança de sentido.

18.5 - Apesar das marcações serem confirmadas imediatamente antes da passagem dos participantes, a Organização recorda que existe sempre a possibilidade de as marcações serem retiradas ou alteradas por pessoas estranhas ao evento no decorrer mesmo.

18.6 - Seja por vontade própria ou por fatores externos, o não cumprimento do percurso implica desclassificação do participante em causa, sem prejuízo para os outros.

18.7 – Toda a sinalética utilizada nos percursos estará afixada no local do secretariado.

19 - Regras de segurança:

19.1 - As provas de BTT são uma modalidade desportiva que requer cuidados específicos de preparação física e psicológica. Por isso, a Organização alerta os participantes que não é responsável pela respetiva saúde e integridade física, bem como danos pessoais e/ou materiais.

19.2 – A 1ª Maratona do Pombalinho disputa-se em percurso aberto, pelo que os participantes devem estar conscientes que poderão cruzar-se com gado, animais ou outros utilizadores do percurso (caminhantes, outros ciclistas, cavaleiros ou até viaturas motorizadas de 2 ou 4 rodas). Estes deverão ser sempre respeitados.

Do mesmo modo, o percurso passará também por estradas alcatroadas e dentro de localidades, pelo que todas as regras de trânsito deverão ser cumpridas. Nestas circunstâncias é sobre os participantes que recai a responsabilidade pelo respetivo comportamento.

19.3 - A organização recomenda a todos que se mantenham permanentemente atentos a toda a envolvente e que sigam as instruções da organização ou forças de segurança.

19.4 - Em todos os trajetos deverá circular sempre pela direita assim como respeitar os participantes mais rápidos/lentos, atuando sempre com bom senso.

19.5 - A Organização não assegura o retorno dos participantes ao Pombalinho. O participante deve providenciar o seu transporte ou seguir por estrada com base nas indicações do staff. Esta medida não se aplica aos feridos que tenham de ser evacuados através dos meios de socorro.

19.6 - A Organização disponibiliza vários números de telemóvel, gravados nas placas frontais dos participantes, os quais se destinam a ser utilizados apenas nos casos de manifesta necessidade de auxílio ou socorro.

19.7 - No caso de acidente, este deve ser sempre comunicado de imediato pelo próprio à organização, explicando a situação e a gravidade do acidente e dando uma indicação do local onde se encontra (pela distancia percorrida, localidade...).

19.8 - No caso de impossibilidade do próprio em comunicar a situação, este deverá ser comunicado pelos primeiros participantes que detetem a situação.

20 - Classificações e prémios:

20.1 – A 1ª Maratona do Pombalinho será disputada em duas categorias – **Masculinos e Femininos**, divididos por escalões etários. Os melhores 3 tempos da Maratona e da Meia Maratona, Masculina e Feminina, terão direito a troféus.

20.2 - Após a afixação dos resultados todas as reclamações têm de ser apresentadas por escrito à organização, dentro de uma hora, que será apreciada por um júri.

21 - Desclassificações

21.1 - A organização terá poderes para não permitir a continuação em prova ou a desclassificação de algum participante onde se verifiquem situações como as seguintes:

- Visível incapacidade física e/ou mental ou problema de saúde.
- Desrespeito pelas regras/leis locais aplicáveis, nomeadamente regras de trânsito ou desrespeito de outros utilizadores do percurso.
 - Utilização de bicicletas elétricas
- Utilização de material obrigatório que apresente sinais de por em risco de segurança o/os participante/s.
 - Consumo excessivo de bebidas alcoólicas ou consumo de substâncias estupefacientes.
- Desrespeito de ordens dadas por elementos da organização, forças de segurança ou equipas de emergência médicas.
 - Comportamentos antidesportivos.
- Desrespeito pelas regras básicas de segurança em atividades deste tipo, (P.Ex: não utilizar capacete.)
- Jogar lixo em qualquer parte do percurso, fora de áreas destinadas para o efeito.
 - Desrespeito pelas regras deste regulamento.
 - Não cumprimento do percurso.

- Todas estas situações serão analisadas pela organização, sendo a sua decisão soberana.

22 - Cancelamento da prova ou alteração do percurso:

22.1 - Como consequência de condições climatéricas adversas, e indo ao encontro do princípio de salvaguarda da segurança dos participantes, a organização pode aplicar alterações substanciais à estrutura e dimensão dos percursos. Estas alterações passam por modificações de percurso, desvios por estrada ou alterações nos horários de passagem, os quais os participantes são obrigados a cumprir sob pena de desclassificação.

22.2 - Em casos extremos a organização poderá ver-se obrigada a adiar a prova para outra data ou mesmo a cancelar (apenas em casos muito extremos).

22.3 - Um eventual adiamento poderá ser decidido até 48h antes da data agendada para a prova, sendo de imediato comunicado no site oficial do evento.

22.4 - Este adiamento não dará direito a nenhuma compensação por parte da organização.

23 – Recusa:

23.1 - O comportamento e conduta dos participantes, considerados ofensivos ou abusivos, neste evento pode ser motivo de recusa de inscrição em futuros eventos organizados pelo Clube de Praticantes de BTT BikeWheelsTeam.

24 - Direitos de Imagem:

O Clube de Praticantes de BTT BikeWheelsTeam, enquanto entidade organizadora, reserva-se o direito de utilizar as imagens captadas no decurso da 1ª Maratona do Pombalinho, exclusivamente para efeitos de promoção dos seus produtos e eventos, salvo indicação expressa em contrário, enviando pedido por escrito para o email **bikewheelsteam@sapo.pt**. Eventualmente poderão ser utilizados outros dados como classificações, tempos ou entrevistas para o mesmo efeito. Ao concluir a inscrição o participante aceita esta condição.

25 - Situações Omissas:

25.1 - Os casos omissos e situações não descritas neste regulamento serão analisados pela organização que será soberana nas suas decisões. Os participantes poderão ser chamados a prestar esclarecimentos sobre situações decorrentes de reclamações.

25.2 - Dúvidas sobre a interpretação do presente regulamento deverão ser esclarecidas junto da organização.

25.3 - A organização não terá qualquer tipo de responsabilidade sobre acidentes causados ou sofridos pelos participantes no decorrer da prova, e suas eventuais consequências.

25.4 - A organização reserva-se no direito de alterar o presente regulamento, sem aviso prévio, se forem detetadas situações omissas importantes para o correto funcionamento da prova. Estas alterações serão comunicadas no site do evento, afixadas no secretariado, dadas a conhecer na reunião com os participantes ou ainda, eventualmente, distribuídas a todos os participantes.

26 – Aditamentos:

26.1 - Ao presente regulamento poderão ser efetuados aditamentos que serão afixados no secretariado, dados a conhecer na reunião com os participantes ou ainda, eventualmente, distribuídos a todos os participantes.